

# DOSSIER D'APPROCHE AU SPECTACLE

## *BELLADONNA*

Entre femme et sorcière  
Spectacle tout public à partir de 8 ans



## 1. DE QUOI EST FAIT *BELLADONNA* ?

*Belladonna*, ou "belle femme" en français, mais aussi *Belladonna*, la plante, la fleur magnifique tout à la fois poison et remède, étrangement dangereuse...

*Belladonna*...

Comme le titre le suggère, cette création mettra tout à la fois la femme et la sorcière (ou magicienne) à l'honneur en révélant la part secrète, puissante, paisible ou maléfique du deuxième sexe, telle que l'histoire nous l'a transmise depuis la nuit des temps.

La femme fait peur, la femme enfante, la femme saigne, la femme est secrète ... saisissons nous de cette fantasmagorie pour dresser un portrait extraordinaire, étrange et fascinant de la gent féminine.

*Belladonna* se conçoit aujourd'hui comme un spectacle mêlant danse, musique et projection d'images : une sorte de sabbat hypnotique associant le mouvement des corps, la vidéo (la projection d'un mur de feu, de flammes, de fumées et de cendres définissant lentement et sans cesse de nouvelles images et références à l'histoire) et une musique conçue en nappes successives et mêlées, envahissantes et discrètes tout à la fois.

Quant à la forme, il s'agira d'un trio de femmes. Il permettra de rassembler au plateau une jeune femme, une femme âgée et une enfant, recréant ainsi les "trois âges de la femme", si souvent représentés dans la peinture !

Nathalie Pernette





## 2. À L'ORIGINE

### Un certain goût pour le fantastique

*Animale* et ses cinquante souris, *La Maison*, chorégraphie pour une cuisine magique, *La Peur du loup*, entre rêve et cauchemar, *Les Ombres blanches* et sa galerie de fantômes... Depuis plus de dix ans, je poursuis un travail de création pour jeunes et moins jeunes résolument tourné vers le bizarre, des univers sombres et inquiétants, à la limite du fantastique, peuplés de personnages souvent à la marge... Ces spectacles offrent tous différents niveaux de lectures, permettant de toucher différents publics dans leur imaginaire et leur vécu.

Des thématiques souvent audacieuses (l'exclusion, la peur et les peurs, la question de la mort, la place de la femme...) mais importantes au regard de la construction de soi y sont abordées avec douceur, poésie, énergie et... humour !

### Histoires de femmes

C'est en 2008 que j'ai couché sur le papier pour la première fois mon intérêt pour le monde de la sorcière, de la femme extraordinaire... et probablement de la femme, tout simplement.

Chorégraphe, je cultive depuis mes débuts et depuis mon enfance une part féminine et masculine, ai choisi d'en faire les marques d'un style chorégraphique et de le partager avec tous les danseurs associés à mon travail.

La question du genre, du choix d'être multiple, complexe et véritablement à son image m'intéresse depuis toujours. Transformation des codes, exercice du pouvoir et recherche d'égalité... derrière *Belladonna* se cachent à peine la question de notre identité intime, de la place des hommes et des femmes dans l'histoire, comme dans la société d'aujourd'hui.

Le décès de mon père en janvier 2017 m'aura enfin rapprochée de ma mère et de toutes les femmes de mon histoire familiale.

Ma mère, Nicole, m'avoua un rêve il y a deux ans : celui de monter sur scène et de danser.

Il est temps, tout simplement...

### 3. L'ÉQUIPE

#### Chorégraphie

Nathalie Pernette

#### Assistée de

Regina Meier

#### Danseurs

Nathalie Pernette, Nicole Pernette, Laure Wernly...  
et une enfant

#### Création musicale

Franck Gervais

**Durée :** une heure

#### Costumes

Fabienne Desflèches

#### Création lumières et régie images

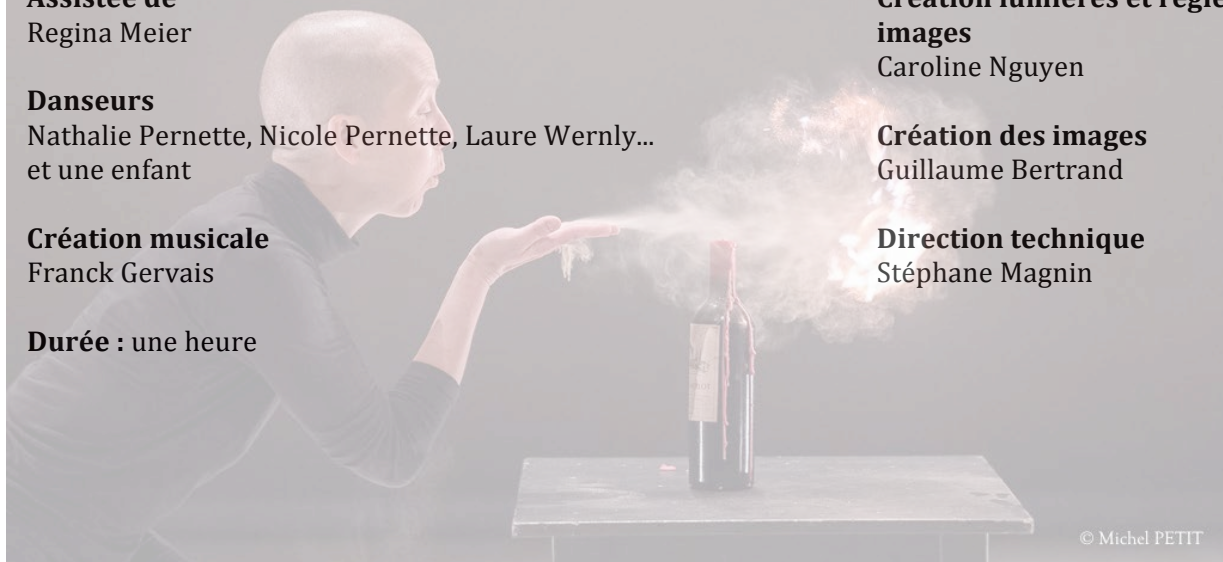
Caroline Nguyen

#### Création des images

Guillaume Bertrand

#### Direction technique

Stéphane Magnin



© Michel PETIT

### 4. LES INGRÉDIENTS DU SPECTACLE

#### *À propos de la danse*

La recherche en danse s'orientera vers quatre grandes familles thématiques : la question du féminin, du lien entre génération, du corps étrange et du pouvoir magique.

- Recherche d'une danse féminine, mais double : bienveillante, délicate, lisse et sensuelle, mais aussi maléfique, forte, puissante et autoritaire. Expériences en lien avec une longue chevelure et d'immenses ongles (marques absolues de la féminité) ayant aussi valeur de costume et de prolongement du corps.



© Michel PETIT

- Recherche d'une danse en lien, en contact et complice, entre trois générations, d'une danse autour du fil et de l'écoute, de la transmission des savoirs.
- Recherche de matériaux dansés en lien avec "la silhouette" de la sorcière (lenteur et fulgurance, fluidité extrême, dissociation, torsion et désarticulation) et ses capacités de transformation. Recherche autour du mouvement vécu à l'endroit puis à l'envers, d'un mélange des corps à l'image d'un nœud de vipères...

- Jeu en mouvement autour des recettes et formules magiques, des incantations et sorts jetés. Approche, par la magie, de la mise en relation du corps avec le feu, le vrai, porté par les mains, en tracé sur le sol ou dans l'espace, de la manipulation des objets à distance et des cartes.

## *À propos de la musique*

La création musicale empruntera et combinera plusieurs directions complémentaires :

- La recherche d'une ligne musicale fascinante, composée d'une succession et superposition de nappes sonores aux résonnances physiques (sensation de vertige, de vol, de rêve...).
- Une exploration autour de la voix et des voix : rires, discours au ralenti, voix parlée et chantée, à l'endroit comme à l'envers, incantations...
- L'emprunt et l'exploitation de témoignages relatifs aux musiques des fêtes démoniaques. L'utilisation de textes relatifs aux procès et sabbats, mais aussi le choix de quelques fameuses recettes de sorcières.
- La recherche d'une musique du vent et de la nuit, des arbres de la forêt et du feu. Une évocation des animaux de compagnie de la sorcière : hiboux, chat, rat, crapaud, corbeaux et autre hérisson...



## *À propos de la scénographie et de l'image animée*

L'espace sera sobre. Une page blanche (dans la boîte noire du théâtre), composée au sol d'un tapis de danse et de deux plans de tulle, au lointain puis en milieu de scène. Ces espaces blancs permettront tout à la fois la projection de toutes les séquences filmées, autour de la thématique du feu et d'accueillir les évolutions des danseuses, toutes habillées de noir, comme autant de calligraphie vivante.

Les séquences projetées sont actuellement pensées autour des multiples formes et variations du feu : murs de feu en progression le long du tulle, explosions, restes incandescents, cœur de brasier, lignes de feu en mouvement, mèche et pluie de cendres...

Elles pourront avoir valeur d'éclairage, créateur d'espaces d'ombres et de lumières, de décor proposant des environnements mouvants. Elles seront évocations, à la manière des images subliminales, de paysages en mouvements, bestiaire, sorts jetés propres à la sorcellerie. Elles pourront avoir valeur d'espace musical par le mouvement de son animation. Des images rythmées, évolutives dans le temps et l'espace ou proches d'une pulsation corporelle.

La danse jouera avec cet espace nu peuplé d'images. Jeux cinétiques et jeux de sens.

Association du corps réel des danseuses à une image mentale ou rêvée, jeu entre énergie d'une danse et rythme d'une séquence filmée, rapport d'un corps dansant à un espace mouvant déterminé par la projection.

Bains propices aux évocations et aux associations également, tels que brasier, bûcher, fourneau ou puissance des magies blanche ou noire.

## 5. PETIT LEXIQUE DE MOTS-CLÉS

### Le saviez-vous ?

#### ***Belladonna***

Nom scientifique : *Atropa belladonna*



Cette plante peut se révéler très toxique, ses baies noires contenant de l'atropine, substance active sur le système nerveux du fait de ses propriétés anticholinergiques. Les ophtalmologues l'utilisent pour dilater la pupille lors d'un fond d'œil.

Au XIII<sup>e</sup> siècle, Sainte Hildegarde indique : "Il est dangereux pour l'homme de manger ou de boire de la belle dame, car elle frappe son esprit et en quelque sorte le tue". Elle recommande de l'utiliser en onguent pour soigner les rages de dent. La Belladone est nommée et clairement figurée à partir du XVI<sup>e</sup> siècle. Elle perd son caractère de plante magique ou de sorcellerie pour devenir plante médicinale, cultivée dans les jardins d'apothicaires.

Selon Jules Michelet, au Moyen Âge, les sorcières auraient été les seules à savoir utiliser la belladone par voie interne dans du lait, de l'hydromel, du vin, ou par voie externe sous forme d'onguents.

Poison mortel, la belladone fut aussi utilisée pour parfaire la beauté des femmes de la Renaissance. Les italiennes élégantes appliquaient sur leurs yeux quelques gouttes d'une infusion à base de belladone qui avait pour effet de dilater leurs pupilles et de leur donner de profonds yeux noirs. D'où l'expression *belladonne*, c'est-à-dire "belle femme" en italien. Un regard sombre lié à la dilatation de la pupille avait semble-t-il le pouvoir de susciter la convoitise de la gent masculine. Ce serait l'une des manifestations du désir. La belladone faisait aussi légèrement loucher, ce qui, à l'époque, était caractéristique de la beauté (cf. l'expression "avoir une coquetterie dans l'œil").

En 1548, Mattioli donne les doses à employer selon l'effet désiré. Ainsi :

"Pour rendre une femme un peu folâtre pensant être la plus belle du monde, il faut lui faire boire une drachme de belladone [eau distillée de la plante]. Si on la veut faire plus folle, il lui faudra bailler deux drachmes. Mais qui la voudra faire demeurer folle toute sa vie, il lui convient bailler à boire trois drachmes et non plus ; car si on baillait quatre, on la ferait mourir".

## **Sorcier / sorcière**

*Du latin populaire "sortiarus", "diseur de sorts".* Personne qui pratique une magie de caractère primitif, secret et illicite. Par analogie, (vieille) sorcière : femme vieille, laide ou méchante, bizarrement accoutrée... et portant souvent verrue, chapeau pointu et ongles crochus.

## **Magie**

Art de produire, par des procédés occultes, des phénomènes inexplicables ou qui semblent tels.

*Magie blanche*, sans maléfice. *Magie noire*, destinée à nuire en attirant les esprits mauvais sur quelqu'un. *Pratiques de magie* : apparition, charme, conjuration, divination, enchantement, ensorcellement, envoûtement, évocation, horoscope, maléfice, incantation, rite, sort, sortilège. *Objets utilisés en magie* : amulette, fétiche, grimoire, grigri, mandragore, talisman. La cuisine magique et la confection de potion, sont enfin indissociables de l'inévitable chaudron et autre bave de crapaud.

## **Grimoire**

1° Livre de magie à l'usage des sorciers.

2° Ouvrage ou discours inintelligible, obscur.

## **Sort**

Effet magique, généralement néfaste, qui résulte de certaines opérations de sorcellerie. Charme, ensorcellement, jettatura, maléfice, sortilège.

## **Sabbat**

*Du latin ecclésiastique sabbatum, de l'hébreu s(c)abbat, par le grec sabbaton, puis par une interprétation malveillante des chrétiens.* Assemblée nocturne et bruyante de sorciers et de sorcières au moyen âge. Mais aussi, danse, agitation frénétique.

## **Voyant, voyante**

1° Personne douée de seconde vue. Devin, extralucide, mentaliste, spirite, visionnaire.

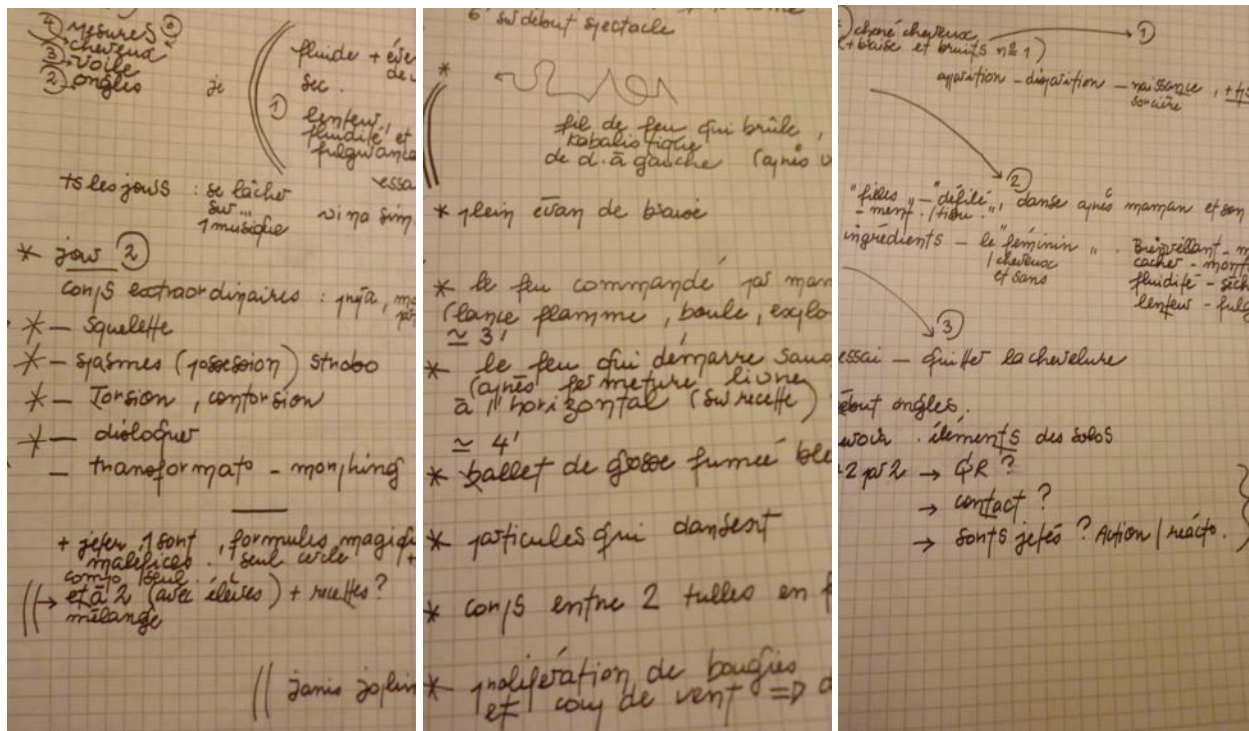
2° Personne qui fait métier de lire le passé et de prédire l'avenir par divers moyens, dont la cartomancie... et la boule de cristal.

## **Inquisition**

Juridiction ecclésiastique d'exception instituée par le pape Grégoire IX pour la répression, dans toute la chrétienté, des crimes d'hérésie et d'apostasie, des faits de sorcellerie et de magie, active du XIII<sup>e</sup> au XVI<sup>e</sup> siècle.



## 6. EXTRAITS DU CARNET DE BORD DE NATHALIE PERNETTE



## 7. NOTES SUR LES IMAGES

*Il n'y a pas de fumée sans feu.* En 2010, le travail vidéo de *La Peur du loup* s'était attelé à créer des espaces mouvants et inquiétants et des transitions du noir au blanc. L'un des éléments qui avait constitué la pierre angulaire de cette pièce avait été la fumée, sous toutes ses formes.

Avec *Belladonna*, on prolonge cette recherche en allant à la source, le feu, mythologiquement source de création et de destruction.

Le média vidéo a, dès la naissance du projet, été considéré comme le cinquième acteur des éléments constitutif de *Belladonna* : les danseuses et leur chorégraphie, la lumière, la composition sonore, le travail scénographique. À ce titre, la vidéo sera amenée à interagir avec chacun de ces partenaires.

Il n'est pas question ici d'utiliser la vidéo comme une matière narrative au sens cinématographique du terme, mais comme un acteur, un partenaire de la danse lié de manière organique.

Il faudra créer un fil, un sous texte permanent, un mouvement sous jacent, qui viendra appuyer ou prendre le contre-pied de ce qui est dansé. À partir de cet élément primordial, le feu, il faudra déployer le plus possible de nuances, à la fois colorées, en intensité, en mouvement et dans l'espace.

Un parallèle étonnant est souvent réalisé entre un foyer de cheminée et... la télévision. Comme si le feu virevoltant devenait une boîte à images. Nous aimerions creuser cette piste qui permettrait d'amener une dimension signifiante au brasier, en plus de sa dimension sensorielle ou symbolique. Il faudra pouvoir faire émerger, au milieu des langues de flammes, qui une silhouette, qui un animal ou un mouvement. En allant plus loin, il sera peut-être possible d'évoquer des moments historiques, ou des personnages marquants. Par moments, d'amener du sens, en injectant des images subliminales, des évocations, à l'intérieur des images abstraites créées par les flammes et la fumée.





© Michel PETIT



© Michel PETIT

## 8. COSTUMES

L'idée sera d'illustrer les attributs de la sorcière et de la femme dans une unité colorée de costumes qui sera le noir (les couleurs seront déjà présentes par le biais des images projetées). Cette teinte noire sera travaillée avec des différences de matières : noirs mats, brillants, transparents, ajourés, en dentelles...

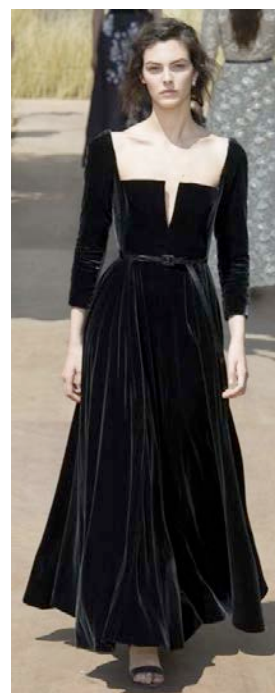
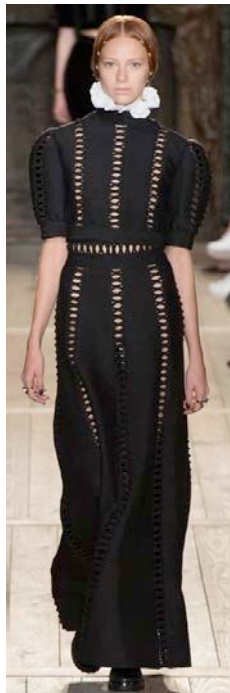
Les matières seront fluides, adaptées à la danse avec une approche de grandes voiles noires transparentes mettant en avant la fragilité de la femme/magicienne mais pas exclusivement, car le costume devra également marquer la puissance, le rapport à la mort et au côté obscur et maléfique de la sorcière.

Une robe donc, longue, qui pourra toutefois se transformer et laisser apparaître de la chair. Le costume devra être assez couvert tout en mettant en valeur le corps féminin et selon ses âges : chute de rein, décolleté, taille, bras...

La présence d'un col, d'une collerette, d'une fraise, d'un bijou ou d'un appareil permettra de donner différents statuts aux personnages. Le souhait est de créer un costume pour des femmes qui appartenaient à la haute société comme au monde rural : sobre mais riche, en allant vers des matières nobles (velours, soie) mais aussi plus brutes pour traverser les classes sociales.

Parmi les attributs choisis liés à la femme et à la sorcière, nous trouverons principalement :

- Les cheveux : les danseuses porteront des perruques de longs cheveux, trainant jusqu'au sol (1m80), appareil de la féminité mais leur servant également de couverture, de protection. Le choix de cheveux très noirs et très blancs marquera également la question de l'âge des femmes. Inversement, un travail sur l'absence de cheveux sera envisagé, mettant en avant la question de la punition, de la mise en cause de l'intégrité de la femme.
- Les ongles : dans une même idée de démesure que pour les cheveux, les ongles, faits de papier en cône, permettront d'allonger le mouvement. Ils seront griffes animales, amenant à la notion de pouvoir de transformation mais aussi arme ou encore éventail, marque de féminité.



## **9. DES IDÉES DE MISE EN MOUVEMENT, EN SONS, EN MOTS, EN OBJETS ET RECETTES...**

### **Des thématiques autour du spectacle**

L'ensemble des thématiques qui vont suivre propose une plongée dans l'univers des sorcières. Il s'agit potentiellement de toucher à tous les champs artistiques présents dans la création de *Belladonna*.

Cette traversée peut toucher aux domaines de la danse (la mobilité d'une sorcière, ses pouvoirs, danser une recette), de la musique (vocale, instrumentale, création de son avec les objets du quotidien), des arts plastiques (création d'amulettes, de poupées vaudou et effigies magiques...), de la cuisine (confection de doigts de sorcière, de recettes magiques...) et de l'écriture (de recettes imaginaires, de portraits et biographies de sorcières, de formules magiques...).

### **Autour de la sorcière...**

#### **À propos de la danse**

##### **Quelques contenus à partager**

- Explorer des matériaux dansés en lien avec la "silhouette" de la sorcière (lenteur et fulgurance, fluidité extrême, dissociation, torsion et désarticulation).
- Ses manières de se déplacer.
- Approcher une danse des longs cheveux (création de "perruques") ayant aussi valeur de costume.
- Créer une galerie de portraits de sorcières...
- Une danse des grands ongles.
- Créer une mode vestimentaire de sorcières.
- Jeu en mouvement autour de recettes extraordinaires.
- Faire peur et avoir peur.
- Danser les pouvoirs, les rituels, les sorts jetés et formules magiques de la sorcière.
- Tester son pouvoir de transformation.
- Incarner ses animaux de compagnie.
- Chorégraphier une danse de sorcière aux balais (un ballet de balais).
- La ronde (danse en lien, main dans la main), le cercle, la spirale...

#### **À propos de la musique et de l'écriture**

##### **Quelques contenus à partager**

- Écriture de formules magiques, de recettes de cuisine et de portraits de sorcières.
- Imaginer et réaliser une musique de sorcière, écrire et réaliser ses chants.
- Bruits inquiétants et rassurants : créer une musique qui fait peur ou qui apaise.
- Recherche musicale autour de la voix et des voix : rires, discours au ralenti, voix parlée et chantée, à l'endroit comme à l'envers, incantations...
- Exploration de textes relatifs aux procès, sabbats et autres manifestations démoniaques...

#### **À propos des arts plastiques et de la cuisine**

##### **Quelques contenus à partager**

- Réalisation de coiffes, perruques, ongles démesurés, éléments de costumes...
- Transformation par l'étrange d'une salle de classe ou de l'école toute entière.
- Confection de doigts de sorcière, de recettes magiques à déguster !
- Création d'amulettes, de poupées vaudou et effigies magiques à exposer...

## 10. DES RECETTES DE SORCIERE, PARMIS TANT D'AUTRES...

### ***Pour en finir avec le stress***

Procurez-vous trois copeaux de sapin, une branche de bruyère séchée, une pastille de charbon de bois, un carré de tissu et une poignée de sable fin. Trouvez un chêne et, au pied du tronc, allumez la pastille de charbon sur laquelle vous disposerez les copeaux de sapin et la bruyère. Dispersez autour de vous le sable fin et attendez que les plantes se soient consumées. Puis enveloppez les braises éteintes dans le carré d'étoffe, que vous laisserez au pied de l'arbre.

### ***Pour faire pousser vos cheveux***

Brûler des abeilles, mêlez leur cendre avec de la fiente de souris, et faites infuser le tout dans de l'huile essentielle de thym. Ajoutez-y de la cendre de châtaigne et le poil naîtra alors sur toutes les parties de votre corps que vous aurez frottées avec cette huile.

### ***Pour affaiblir quelqu'un qui vous nuit au travail***

#### Matériel :

- 13 clous de taille différente, rouillés de préférence (il est possible de rouiller prématurément des clous en les faisant tremper dans de l'ammoniaque ou du jus de citron)
- 13 morceaux de papier ou de parchemin
- Une bouteille noire
- De l'eau de source

#### Méthode :

Prenez les treize clous et introduisez-les à l'intérieur de la bouteille que vous aurez remplie d'eau de source.

Puis écrivez treize fois le nom de votre ennemi(e) sur les morceaux de papier et insérez-les dans la bouteille. Allez enterrer cette bouteille, tête en bas, devant l'entrée de la maison ou de l'immeuble où votre ennemi(e) habite.

### ***Pour attirer les personnes du sexe opposé :***

#### Ingrédients :

60ml (1/2 tasse) de gentiane, 60ml de souel, 60ml de fleur de la passion, 60ml de violette, 60ml de rose et 12 dl (5 tasses) d'eau bouillante.

#### Méthode :

Faites infuser ces herbes dans l'eau bouillante pendant 35 minutes, puis filtrer. Ajouter un peu de cette infusion dans l'eau de votre bain pendant 7 soirs consécutifs, en prononçant l'oraison suivante quand vous entrez dans la baignoire :

*Passion, passion contenue dans ces herbes,  
Imprègnes mon corps de ton aura magique,  
Que je sois irrésistible et puisse choisir,  
Chacun de mes partenaires de plaisir*



## 11. RÉFÉRENCES BIBLIOGRAPHIQUES ET CINÉMATOGRAPHIQUES

### Des livres...

- La magie et la Sorcellerie – Mythes, rituels et traditions  
De Hettie-Henriette Védrine & Jean Jordy  
Edition De Vecchi
- Fées, Sorcières et Loups-garous au moyen âge  
De Claude Lecouteux  
Edition IMAGO
- Perpétuel Almanach des sorcières – une année sous le signe de la magie  
De Opakiona Blackwood et Avy Raé  
Editions Contre-Dires
- Dogme et Rituel de la Haute magie – Edition complète en un volume avec 24 figures dans le texte  
De Eliphas Lévi (Abbé Constant)  
Editions E B Bussière
- Les sorcières fiancées de Satan  
De Jean-Michel Sallmann  
Edition Découvertes Gallimard
- Les mots, la mort, les sorts  
De Jeanne Favret-Saada  
Edition Folio Essais
- La Peur au moyen âge  
De Samuel Sadaune  
Editions OUEST-France
- La vie des femmes au moyen âge  
De Sophie Cassagnes-Brouquet  
Editions OUEST-France
- Présumées coupables (publié à l'occasion de l'exposition Présumées coupables, présentée aux Archives nationales de novembre 2016 à mars 2017)  
Edition des archives nationales
- L'Almanach de la sorcière – Philtres, envoûtements, recettes magiques... Le grimoire secret des sorcières pour tous les jours de l'année  
De Katherine Quénot  
Edition Hugo Desinge
- Je suis ... JEANNE D'ARC  
De Victoria Man-Estier  
E Editions
- Dictionnaire de la France mystérieuse – croyances populaires, superstitions, sorcellerie, rites magiques  
De Marie-Charlotte Delmas  
Edition Omnibus
- L'ENFER – Mythologie des lieux  
De Hugo Lacroix  
Edition la Différence

- **DIABLE**  
De Robert Muchembled  
Edition du Seuil / ARTE Editions
- **GRIMOIRE des plantes de sorcière – Plantes magiques pour jardin de sorcière**  
Rustica Editions

## **Des films et dessins animés...**

### **Pour les enfants, mais pas seulement**

- La saga *Harry Potter*
- *Kirikou la sorcière*, de Michel Ocelot
- *La sorcière du placard à Balai*, *La sorcière de la rue Mouffetard*, de Pierre Gripari
- *La forêt de Miyori*, de Nizo Yamamoto

### **Pour les adultes**

- *Les sorcières*, de Nicolas Roeg
- *La sorcellerie à travers les âges*, documentaire de 1922 de Benjamin Christensen
- *Les sorcières d'Eastwick*, de George Miller
- *Les sorcières de Salem*, de Raymond Rouleau
- *Suspiria*, de Dario Argento

---

## **CONTACT**

**Mylène Deparcy, chargée de l'action culturelle**  
mylene.deparcy@compagnie-pernette.com

Association NA/compagnie Pernette  
Friche Artistique  
10 avenue de Chardonnet  
25000 BESANÇON

T. 03 81 51 60 70  
www.compagnie-pernette.com

